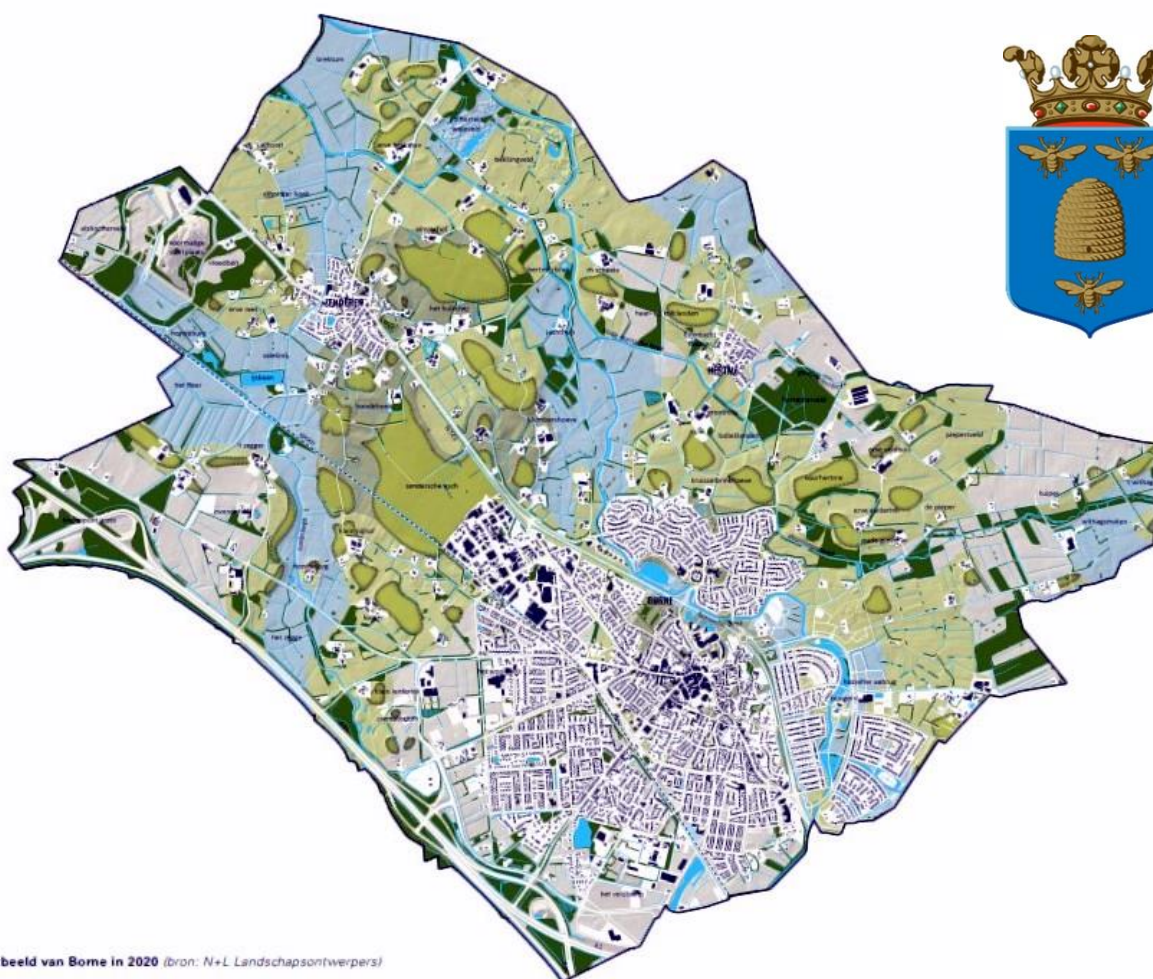


Verkiezingsprogramma GroenLinks/**PvdA** Borne Borne 2022

Natuurlijk Borne !

SOLIDAIR | DUURZAAM | VERBINDEND



kaartbeeld van Borne in 2020 (bron: N+L Landschapsonwerpers)

Beste lezer,

5 In dit verkiezingsprogramma beschrijft GroenLinks/PvdA de belangrijkste doelen die beide partijen sámen willen bereiken in de gemeenteraad in de periode 2022-2026. GroenLinks en PvdA blijven samen optrekken. Dat bevalt goed en versterkt onze plannen en inzet. Natuurlijk kunnen we onze doelen alleen samen met andere politieke partijen bereiken. Ook kunnen onvoorspelbare ontwikkelingen bijsturing nodig maken.

10 Als landelijke partijen met netwerken in regio, provincie en landelijk verdedigen GroenLinks en PvdA de Bornse belangen breder dan in Borne alleen.

Drie hoofdthema's

Een sociale gemeente

15 Iedereen moet kunnen meedoen, via een betaalde baan, vrijwilligerswerk of op school. Mensen die dat niet lukt, moet de gemeente helpen. Bij ziekte en werkloosheid moet er een goed sociaal vangnet zijn.

Ieder kind moet een goede start en een eerlijke kans krijgen. Goed en bereikbaar onderwijs is van levensbelang, niet alleen om kennis te verwerven, maar ook om samen te spelen en met elkaar om te gaan, te dromen over je toekomst en te leren hoe je actief aan de samenleving kunt meedoen.

20 In de zorg staat aandacht voor de mens en zijn/haar behoeften voorop; niet de regels.

Mensen afkomstig uit andere landen/culturen, zijn hier welkom en worden uitgedaagd en geholpen mee te doen.

Een groene gemeente

25 Onze (klein)kinderen moeten later opgroeien in groene en gezonde dorpen en wijken. Een groene en gezonde leefomgeving zijn het fundament onder alle thema's. Daarom is er geen aparte 'groenparagraaf' in dit programma. Kinderen moeten zorgeloos buitenspelen en schone lucht inademen. Daarom zetten we ons in voor lagere verkeerssnelheden, een robuuste groenstructuur en minder uitstoot van gevaarlijke stoffen.

30 Wij willen zoveel mogelijk energiezuinige woningen en bedrijven. De gemeente heeft hierin een taak. Wind en zon kunnen daarbij helpen.

Wij zetten verdere stappen naar een circulaire samenleving, waar afval grondstof is.

Een gemeente waar iedereen (mee)telt

35 We willen een samenleving waarin voor iedereen plaats is, waar iedereen meetelt en kan meedoen, ongeacht beperking, kleur of bezit: een inclusieve samenleving. Maar waarin ook van iedereen – als dat kan - een bijdrage aan die samenleving verwacht wordt. De gemeente stimuleert dat inwoners samen vormgeven aan hun straat, wijk of dorp.

De gemeente moet open en duidelijk communiceren over plannen en inwoners vroegtijdig bij planvorming betrekken.

40 Deze drie thema's zijn door de gehele gemeenteraad in 2018 op voorspraak van GroenLinks/PvdA overgenomen als: *Solidair Borne, Duurzaam Borne en Verbindend Borne*. GroenLinks/PvdA was daar blij mee. Minder blij waren we met de beperkte uitvoering ervan in de huidige raadsperiode. Op papier was het prima, in de praktijk te beperkt. Vandaar de titel:

Natuurlijk Borne !

Samenvatting in speerpunten:

1. Iedereen die dat nodig heeft, moet zorg in Borne snel, adequaat en op maat kunnen krijgen, zeker bij acute nood. Kwetsbare mensen verdienen extra aandacht, met name ouderen met problemen als dementie en eenzaamheid.
2. We maken ons sterk voor een beter en meer menselijk armoedebeleid.
3. Het milieubeleid wordt verbeterd in combinatie met een vernieuwd groenbeleidsplan.
4. Bij het tracé om Zenderen te ontlasten, willen we ook: een knip in de rondweg, aansluiting op knooppunt Azelo (A1/A35) en zo min mogelijk asfalt.
5. Als eerstvolgende tunnel streven wij naar een 30-km-tunnel voor wandelaars, fietsers en personenauto's onder het spoor in de Azelosestraat.
6. We streven naar meerdere kleine locaties voor opvang van vluchtelingen en asielzoekers.
7. Voor de diversiteit van het groen en een sterkere biologische verbinding van water, flora en insecten/fauna is een slim beheerplan voor groen/water nodig.
8. GroenLinks/PvdA staat voor een saamhorige samenleving, waarin iedereen als volwaardig burger kan meedoen en bijdragen aan de samenleving. Iedereen heeft recht op ontwikkelingskansen en een werkplek die passen bij wat iemand (aan) kan.
9. Bornse burgers hebben recht op een passende woning: jong, oud, lichamelijk beperkt, startend, statushouder/nieuwe Nederlander of een krappe beurs. Nieuwbouw én renovatie moeten duurzaam en energieneutraal tot stand komen.
10. Inwoners moeten nauw betrokken worden bij beleidsontwikkeling en besluitvorming, zeker waar het gaat om leefbaarheid (groenonderhoud, veiligheid en omgevingsontwikkeling). Dat versterkt noaberschap en democratie.
11. In Borne en de kerkdorpen rijdt verkeer hooguit 30 km/uur, op enkele doorgaande wegen na, en rondom scholen maximaal 15 km/u.
12. De gemeente moet de komst van een hospice in Borne steunen.
13. Bij nieuwe initiatieven, inkoop en aanbesteding legt de gemeente het accent op duurzaamheid en fairtrade (eerlijke handel).

35

Inhoudsopgave

	DRIE HOOFDTHEMA'S.....	2
	SAMENVATTING IN SPEERPUNTEN.....	3
	Drie hoofdthema's	2
5	Een sociale gemeente	2
	Een groene gemeente.....	2
	Een gemeente waar iedereen (mee)telt	2
	Samenvatting in speerpunten:.....	3
	Inhoudsopgave.....	4
10	SOLIDAIR BORNE.....	5
	Veiligheid en leefbaarheid	5
	Arbeidsmarkt en werkgelegenheid.....	5
	Zorg en bijstand.....	6
	Inburgering	7
15	Zorgaanbieders.....	7
	Mantelzorg.....	7
	Sport, welzijn en cultuur	7
	DUURZAAM BORNE	8
	Duurzaamheid	8
20	Infrastructuur	9
	Fietsers en voetgangers	10
	Wonen	11
	Onderwijshuisvesting / Brede school.....	11
	VERBINDEND BORNE.....	11
25	Stimuleren burger- en overheidsparticipatie	11
	Bestuurlijke vernieuwing	12
	Regisserende gemeente Borne	12
	Serviceloket & dienstverlening	13
	Regionale samenwerking.....	13
30	Financiën.....	13

SOLIDAIR BORNE

GroenLinks/PvdA beoogt een gemeenschap waarin iedere inwoner van Borne meedoet en meetelt, en zo lang mogelijk mee kan blijven doen.

5

Veiligheid en leefbaarheid

10 Voor een veilig en leefbaar Borne werkt de gemeente samen met partners als politie, Welbions, Carint, Wijkkracht en Kulturhus. De aanpak van verwarde personen, woonoverlast, uitbuiting en ondermijnende criminaliteit die gebruikmaakt van de bovenwereld, moet aandacht krijgen.

Belangrijk voor Borne is de spoorveiligheid. Inwoners moeten meer bewust gemaakt worden van de risico's van het vervoer van gevaarlijke stoffen; we willen vervoer van die stoffen zoveel mogelijk tegengaan. Onveilige spoorwegovergangen moeten worden aangepakt, evenals de geluidsoverlast van het spoorvervoer.

15 Cybercriminaliteit is ook voor gemeenten een groeiend probleem. Digitalisering vraagt om alert beleid, omdat het burgers kwetsbaar maakt waar het gaat om privacy en veiligheid. De gemeente moet vervalsing van digitale documenten tegengaan. Digitale veiligheid begint met "open source" en open standaarden. Als het zogenaamde bron-programma publiekelijk
20 toegankelijk is, zodat gecontroleerd kan worden dat het programma geen dingen doet die niet bedoeld zijn, veroorzaakt dat een gemeenschappelijke verantwoordelijkheid die cybercriminaliteit kan weerstaan. Nog zien we dat de gemeente te vaak communiceert met niet toegestane digitale hulpmiddelen.

25 Sociale Media verspreiden veel nepnieuws. De gemeente verspreidt informatie voor burgers vooral via haar website en andere betrouwbare kanalen. De gemeente gebruikt bij voorkeur open communicatiekanalen en haakt op dit vlak aan bij landelijke initiatieven. Informatie voor burgers is in de eerste plaats op de website van de gemeente te vinden. Digitale documenten zijn gemakkelijk te vervalsen. De gemeente gaat haar digitale documenten en email digitaal (cryptografisch) ondertekenen om vervalsing en fraude tegen te gaan.

30 Mooi is dat de gemeente overeenkomsten heeft gesloten met de kerkdorpen om te werken aan goede leefbaarheid, met daarin goede afspraken over wie wat doet. Dit vereist duidelijke communicatie tussen gemeente en dorpsraden.

Ook voor wereldburgers in nood telt leefbaarheid. We zijn voorstander van één of meer kleinschalige opvanglocaties voor vluchtelingen en asielzoekers. Opvang van statushouders in leegstaande gebouwen of huizen op industriegebieden moet mogelijk worden.

35 Er worden geen voor de mens en natuur gevaarlijke chemische bestrijdingsmiddelen (zoals Glyfosaat) gebruikt.

Arbeidsmarkt en werkgelegenheid

40 We zijn voor een groene en vitale ontwikkeling van de economie in Borne. Dat is goed voor werkgelegenheid en leefbaarheid. Borne doet mee aan de nieuwe Agenda voor Twente. Bij de aanleg van het Regionale Bedrijventerrein (XXL) verdient duurzaamheid meer aandacht.

45 Toerisme en recreatie worden steeds belangrijker voor het ondernemersklimaat en de werkgelegenheid in Borne. Het ontwikkelen en commercieel benutten van Borne's toeristische en plattelandstoeven wordt bevorderd door de Groene Metropool Twente, Twente Marketing

en 'Visit Borne'. Het Borns Ondernemersfonds, waaraan gemeente, Bundeling Bornse Ondernemers (BBO) en Kulturhus meedoen en dat Bornse ondernemers vullen via de reclameheffing, draagt bij aan het ondernemersklimaat, lokale evenementen en de toeristische uitstraling van Borne. Een goed toeristisch/recreatief imago van Borne kan extra
5 werkgelegenheid opleveren. Positief is dat Borne een bedrijvenconsulent annex dorpsmanager heeft en een citymarketeer die niet alleen zorgen voor reuring in het dorp maar ook voor verbinding tussen ondernemers, gemeente en publiek.

Behoud van de SWB met haar rol in de sociale werkgelegenheid, inclusief de groenvoorziening, vindt GroenLinks/PvdA van groot belang, en een gemeentelijke taak.

10 Als kleine gemeente heeft Borne weinig directe invloed op de economische dynamiek. Toch kan ze met z'n gunstige ligging en een goede dienstverlening voor duurzame en innovatieve bedrijven wel een aantrekkelijke vestgingsplaats bieden. De fietssnelweg is aantrekkelijk voor de regionale arbeidsmarkt.

15 Het participatiebeleid betekent dat ieder naar vermogen meedoet, bij voorkeur in de vorm van betaald werk of als zelfstandige. De Participatiewet (werk en inkomen) wordt – inclusief opleidingstrajecten - uitgevoerd, maar zonder arbeidsverplichting.

Mensen met een arbeidshandicap hebben recht op een passende werkplek. De gemeente heeft daarin een voorbeeldfunctie. Dit is ook een gunningscriterium in het aanbestedingsbeleid.

20 Het project 'Borne werkt' wordt voortgezet omdat dit bijdraagt aan de participatie van doelgroepen die nog niet (kunnen) deelnemen aan de arbeidsmarkt. Het sluit aan op de 'tegenprestatieplicht' waarbij de ontwikkeling van betrokkenen vooropstaat. Het plan van aanpak voor stageplekken voor voormalig Wajongers en statushouders stellen gemeente en BBO samen op.

25 **Zorg en bijstand**

GroenLinks/PvdA staat voor een solidaire en inclusieve samenleving waarin iedereen meetelt en oog heeft voor elkaar. Welvaart en bezit zijn niet eerlijk verdeeld. Het is beschamend dat in Borne een voedselbank nodig is, maar hangt samen met de te grote kloof tussen rijk en arm. Als
30 gemeente kunnen we de arbeidsmarkt niet sturen. Wel staan we positief tegenover experimenten met de bijstandswet en met nieuwe vormen van sociale zekerheid, zoals een basisinkomen, minder regels en meer ruimte om bij te verdienen. Het minimabeleid moet rechtvaardig zijn en kansen-ongelijkheid bij kinderen voorkomen. Op verborgen armoede en eenzaamheid moeten we alert zijn, zeker omdat er steeds meer ouderen komen. Veel ouderen
35 redden zich prima, maar als hun gezondheid en mobiliteit achteruitgaan, wordt meedoen aan de samenleving moeilijker en het risico op eenzaamheid groter. Vooral bij dementie is een alerte omgeving nodig.

Een inclusieve samenleving maakt geen verschil tussen 'arm en rijk', 'wit en zwart', moslim en christen en in genderidentiteit. De Progress- en regenboogvlag mogen vaker aan de toren en bij
40 het gemeentehuis wapperen.

Het gemeentelijk sociale beleid wordt bedreigd door grote tekorten. Mooi is dat de gemeentelijke Visienota zeven kernwaarden beschrijft. Voor het jeugdbeleid biedt deze nota echter geen oplossingen. We willen een concretere aanpak voor de jeugdzorg.

45 De gemeente heeft hierin niet alleen schuld. Het Rijk heeft veel zorgwetgeving te makkelijk en met te weinig budget overgeheveld, vanuit de gedachte dat gemeenten wel met minder toekunnen omdat ze dicht bij de burger staan en dus veel zorgproblemen al vroeg kunnen

oplossen en dus voorkomen. Daarnaast voert de gemeente het VN-verdrag voor personen met een handicap uit, wat o.a. betekent dat ze moet zorgen voor goede toegankelijkheid, wat past bij een inclusieve samenleving. De nadruk moet hierbij liggen op wat mensen kunnen, een prima uitgangspunt, maar wel makkelijker gezegd dan gedaan.

- 5 Het streven naar 'één gezin, één plan' is inmiddels ingevoerd. Toch moeten we heel kritisch blijven kijken naar de toegankelijkheid van (alle) voorzieningen, zowel fysiek als in hulp. Doelen als 'de jeugd moet veilig kunnen opgroeien' en 'iedereen kan meedoen' of 'iedereen is zo lang mogelijk zelfstandig' klinken mooi, maar vragen echt maatwerk. Voor een goed jeugdbeleid zijn goede relaties met Wijkkracht, Jarabee en MEE noodzakelijk.
- 10 Problemen door echtscheiding zijn slecht voor het welzijn. Ze veroorzaken gevoelens van onveiligheid bij jongere kinderen en pubers, maar ook van stille armoede. Het bestaande Sociaal Fonds bereikt niet iedereen, maar helpt een beetje om mensen te laten meedoen: zodat ieder kind naar school kan, naar een sportvereniging of zwembad of een goede winterjas heeft.

- 15 Het jeugdbeleid is bij het Kulturhus weggehaald en jongerencentrum 't Grutje is ter ziele. Geen wonder dat de jeugd op andere hangplekken belandt, waar sommige politieke partijen het liefst boa's op af sturen. GroenLinks/PvdA wil liever weer een goed jeugdbeleid omdat dit problemen voorkomt.

Inburgering

- 20 Belangrijk is dat de inburgering van statushouders en 'nieuwe Nederlanders' goed verloopt. Vanaf 1 januari 2022 is dat een taak voor de gemeente. We moeten leren van de fouten en ook successen in het verleden en samenwerken met vluchtelingenwerk. Belangrijk is dat nieuwe Nederlanders in daad en woord als medeburgers worden gezien en zich welkom voelen in Borne. Het Arabisch tafelen is een mooi voorbeeld van inburgering.

25 Zorgaanbieders

GroenLinks/PvdA wil scherpe eisen voor toelating als hulpverleningsinstelling. Daarbij kunnen we leren van andere gemeenten. We zijn tegen marktwerking: zorg en hulpverlening mogen geen verdienmodel zijn.

30 Mantelzorg

- Goede steun voor mantelzorgers is belangrijk, temeer gezien de teruglopende professionele zorgverlening. Belonen en waarderen van mantelzorgers is een goede zaak. We zijn tegen bezuinigen op de budgetten voor mantelzorg. In tegendeel, als de behoefte aan steun groeit, moet het budget meegroeien.
- 35

Sport, welzijn en cultuur

- 40 Borne heeft een goede sportinfrastructuur en een goed sportklimaat dat breed wordt gedragen door de bevolking. Dit blijkt uit de inzet van vele (semi)vrijwilligers. De buurtsportcoaches van Borne Sport ondersteunen verenigingen, scholen en vrijwilligers. Ook stimuleren zij de zwaksten in de samenleving tot deelname aan (desgewenst aangepaste) sportactiviteiten. Een belangrijk punt voor Groen Links/PvdA. Immers, het sportbeleid richt zich ook op 'vergeten' groepen als ouderen, met accent op ontmoeten en bewegen, ook in de 'natte' gymzaal. Verder wordt de kwaliteit van het sporttechnisch kader van de verenigingen ondersteund.
- 45

Met het voltooiën van de nieuwbouw op het sportpark 't Wooldrik is de sportinfrastructuur in Borne in principe compleet en bijdetijds. Ideeën over het Beweegpark worden afgewogen ten opzichte van andere prioriteiten.

5 Om de ondersteuning, de samenhang en de samenwerking binnen de Bornse sport te versterken wordt komende raadsperiode gewerkt aan het Sportbedrijf Borne. Dit gaat het sportbeleid uitvoeren binnen door de gemeente vastgestelde grenzen. Bij de gemeente blijft een sterke regiefunctie noodzakelijk voor goede afstemming met ander welzijnsbeleid.

10 De aan het begin van deze raadsperiode vastgestelde cultuuragenda, waarin ook kunst, media en erfgoed zijn opgenomen is niet uitgewerkt. Ook daar geldt: ontwikkeling, ontmoeting, verbinding en participatie. De gemeente doet te weinig en laat veel over aan de elite van de gemeenschap. De makelaarsfunctie van de gemeente heeft te weinig body en stopt ook alweer. Het subsidiebeleid om de participatie aan sport, welzijn en cultuur te verhogen moet verder worden ontwikkeld.

15 Toegankelijke, bereikbare en betaalbare sport-, welzijns- en cultuurvoorzieningen om een bijdrage te leveren aan een verbindende, gezonde, vitale en sociale samenleving

DUURZAAM BORNE

20 **GroenLinks/PvdA beoogt behoud van een goed en duurzaam leefklimaat, een veilige verkeersomgeving, goede schoolhuisvesting en passende woonruimte voor alle inwoners voor nu en de generaties na ons.**

Duurzaamheid

25 We maken ons grote zorgen over klimaatverandering en luchtkwaliteit, aantasting van ecosystemen en afnemende biodiversiteit. De aarde belasten en vervuilen treft uiteindelijk alles en iedereen. GroenLinks/PvdA wil het duurzaamheidsprogramma versterken en daarbij een link leggen met natuur en milieu.

30 De gemeenteraad heeft zijn visie op duurzaamheid weergegeven in een energievisie en een duurzaamheidsagenda, met doelen op langere en kortere termijn. Dat gaat natuurlijk niet alleen om Borne, want we leven niet op een eiland. Daarnaast is er een uitvoeringsplan met zeven te bereiken resultaten, sommige concreet (minder afval), sommige procesmatig (voorlichting, vergroening). Het doel de CO₂-uitstoot in 2020 met 50% te verminderen vergeleken met 1990 is zeker niet gehaald. Duurzaamheid vereist bewustwording maar meer nog dóén. Dit stelt ook eisen aan mobiliteit, industrie en landbouw waarbij het streven naar een circulaire economie
35 vooropstaat.

40 We zijn tegen het gebruik van fossiele brandstoffen omdat de uitstoot van methaan en CO₂ leidt tot opwarming van de aarde. Alle besluiten van de gemeente moeten beoordeeld worden op hun duurzaamheidseffecten. Een paragraaf 'Duurzaamheid' in alle beleidsstukken kan inzicht geven in de milieugevolgen van besluiten. Daarbij gaat het bijv. om materiaalkeuze, zongericht bouwen, hergebruik van regenwater voor het toilet, elektrische auto's inclusief laadpunten met lokaal opgewekte stroom, minder of geen bestrijdingsmiddelen, zonnepanelen, levensloopbestendige woningen en bereikbaarheid van voorzieningen zonder autogebruik.

45 We zijn voorstander van een stevige duurzaamheidstoets bij nieuwbouw voor overheid en particulieren. Sportcomplex 't Wooldrik en het Huis van Borne moeten energie-zelfvoorzienend en natuur-inclusief worden gebouwd.

De fijnstofuitstoot vanaf de A1/A35 blijft te groot ondanks de snelheidsbeperking tot 100 km/u. Gebruik van houtkachels willen we ontmoedigen vanwege hun schadelijke uitstoot.

5 Liefst moet elk dak groen worden, vol liggen met zonnepanelen of op een andere manier goed gebruikt worden. Zeker daken van de gemeente of waaraan de gemeente meebetaalt. Er moet een goed beleidsplan voor groen en water komen dat Borne bijdraagt aan klimaatbestendigheid en biodiversiteit.

Fietsen blijft beter, omdat de activiteit gezond is, gemakkelijk en groen.

10 Duurzame oplossingen vragen om samenwerking tussen gemeente en inwoners, woningcorporatie en marktpartijen. Samen moeten zij zorgen voor verantwoorde groei, zonder toekomstige generaties op te zadelen met bodemvergiftiging, uitputting van grondstoffen en milieuvervuiling. En ook zonder asbestproblematiek en teveel asfaltering.

15 Er is veel mis met de productie van voedsel en met onze consumptie- en wegwerpmaatschappij. Wij streven naar gemeentelijk beleid voor lokale voedselproductie. Streekproducten, vaak vanuit kleinschalige initiatieven of nevenactiviteiten, dragen bij aan verduurzaming en verbreding van de landbouw en een vitaler platteland. De gemeente geeft het goede voorbeeld en kiest bij catering en kantine voor lokale, duurzame en plantaardige producten.

20 Het zou prachtig zijn als Borne zich ontwikkelt tot de meest duurzame gemeente van Overijssel. De urgente en noodzakelijke opgave rond duurzaamheid vereist draagvlak bij de bevolking. De al begonnen campagne om bewoners te laten kennismaken met de mogelijkheden bij isolatie en andere energiebeperkende maatregelen is een goede stap. Ook het loket dat het bewoners van Borne makkelijker maakt om subsidies aan te vragen (ontzorgen) is prima. Goede voorlichting stimuleert burgers energiebesparende maatregelen te nemen, altijd te beginnen met isoleren.

Infrastructuur

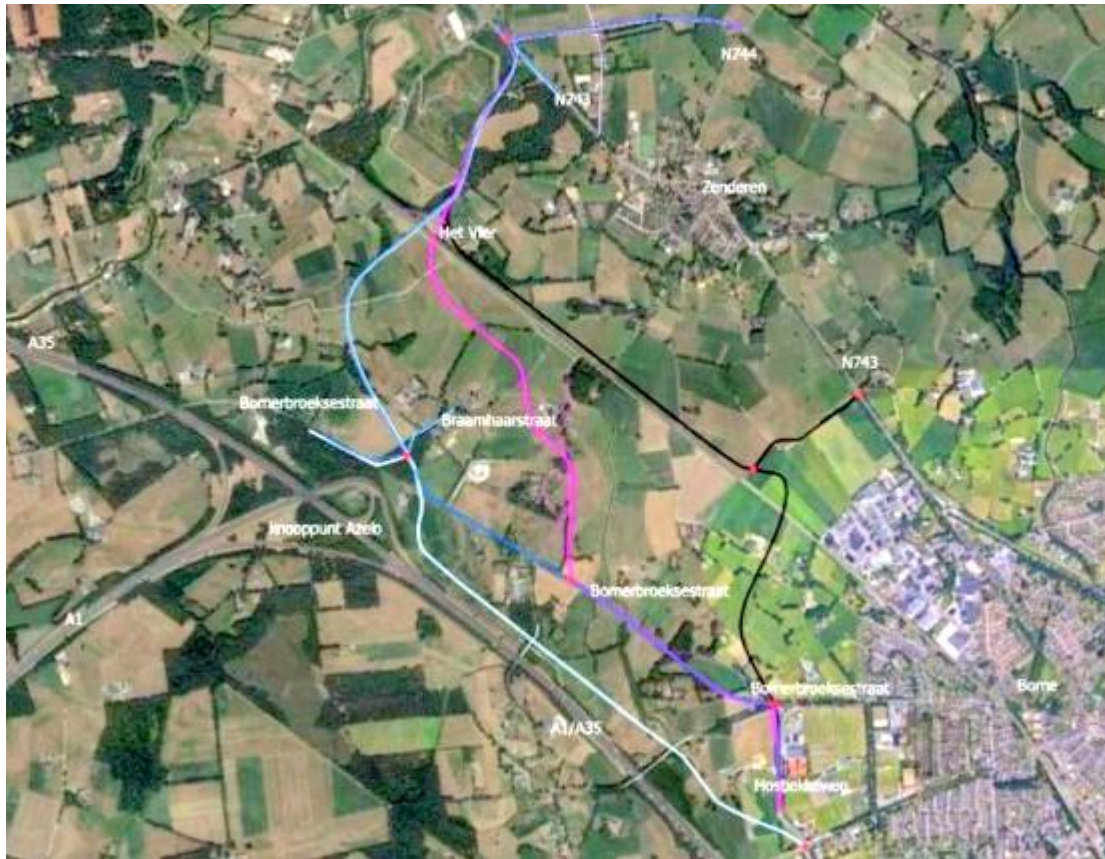
25 De ligging en ruimtelijke ontwikkeling van Borne door de tijd heen stellen ons nu voor een aantal problemen. Een spoorlijn dwars door Borne, een kruispunt van twee provinciale wegen in Zenderen, een provinciale weg tussen de kern van Borne en twee nieuwbouwwijken en de ligging van Borne bij een kruising en in de oksel van twee snelwegen.

Veel Bornenaren zijn ontevreden over manier waarop het verkeer door hun dorp stroomt.

30 Voorgestelde oplossingen hebben steeds een beperkt draagvlak en echte oplossingen (bijv. een verdiept spoor of een rondweg bij Zenderen aansluitend op de A1) lijken niet haalbaar of vinden nog geen steun bij provincie en Rijkswaterstaat. Zenderen kampt met een grote verkeersoverlast door het knooppunt van provinciale wegen (N743 en N744) die hun veiligheid en leefbaarheid ondermijnt.

35 Juist particuliere acties en oppositiepartijen brachten een oplossing van Zenderen dichterbij. Gelukkig is de dure verbindingsweg van de baan. Oplossingen worden nu gezocht in het versterken van het provinciale wegennet. De samenhang met de rijkswegen heeft geen prioriteit. Onze voorkeur heeft een directe aansluiting van de boog boven Zenderen via de Vloedbelt naar knooppunt Azelo in combinatie met een opwaardering van de

40 Bornerbroeksestraat en géén weg parallel aan de A35. In principe wil GroenLinks/PvdA verdere asfaltering van het landschap voorkomen.



Daarnaast kan de verkeersveiligheid in Borne worden bevorderd door het realiseren van een 30 kilometer-tunnel in de Azelosestraat, het vrachtverkeer te laten rijden via de Oonksweg en de aanleg van een rotonde op de kruising Oonksweg/Prins Bernardlaan.

- 5 Van groot belang is verder dat de verkeerssnelheid in de kerkdorpen, de Stroom Esch, de Bornsche Maten, exclusief de Bornsche Beeklaan, hooguit 30 km/u wordt. We blijven voor een knip in de rondweg.

Al in 2018 bepleitten we dat op particulier initiatief minstens twee windmolens moesten worden toegestaan. Protesten en rechtszaken vertragen dat traject helaas. Nadere regelgeving moet worden afgewacht. We volgen de ontwikkelingen op de voet en blijven streven naar windmolens in onze gemeente, wat past in de energietransitie.

10

Fietsers en voetgangers

- 15 Fietsers en voetgangers zijn een belangrijke doelgroep binnen onze infrastructuur. Een goed fietsplan opgesteld in overleg met de inwoners, is een goede zaak. Belangrijk is een goed gezamenlijk gebruik van de fysieke ruimte; woonerven en max. 30 km snelheid zijn daarbij van belang. Fietsers kregen afgelopen jaren meer aandacht: met het fietsnetwerk, een goede fietsenstalling bij het station en meer fiets-parkeerplekken in het centrum. Belangrijk blijft het credo 'de fietser mag binnendoor, de auto moet buitenom'. De discussie over de 'shared space' inrichting van de Nieuwe Kerstraat is interessant. Doel was dat de straat minder zou worden beleefd als een doorgaande weg en meer als winkelstraat. GroenLinks/PvdA ziet die inrichting als een voorbeeld van de inclusieve samenleving.
- 20

- 25 Drie ontwikkelingen moeten aandacht krijgen: de elektrische fiets, de 'bakfiets' en de F35. E-bike en bakfiets vragen een passende inrichting van de woonomgeving. De fietsnelweg moet een vervolg krijgen met een onderdoorgang in de Azelosestraat, die tegelijk bijdraagt aan een veilige doorgang van het fietsverkeer naar het sportpark.

Wonen

Borne is een prettige gemeente om in te leven. Samen met inwoners, maatschappelijke partners en ondernemers moeten we komen tot een balans tussen groene, economische en duurzame ambities. Een robuust woonbeleid is belangrijk voor een gunstige woonomgeving. GroenLinks/PvdA begrijpt niet dat uit onderzoek zou blijken dat er geen markt is voor meer sociale woningbouw. Het contingent sociale woningbouw moet wat ons betreft groter. Vreemd is dat niet naar de woonbehoefte van nieuwkomers is gevraagd, terwijl die er toch zijn, en ook dat een woonvisie niet goed vast te stellen valt omdat de woonbehoefte wisselt onder invloed van de economische conjunctuur. Ook de rijksoverheid gaat hierbij steeds de fout in. Een nieuwe woonvisie moet deze twijfels wegnemen zodat er nieuwe prestatieafspraken met Welbions kunnen komen, waarbij ook economische en planologische veranderingen worden betrokken. Een evenwichtige en toekomstbestendige woningvoorraad houdt rekening met specifieke doelgroepen als jongeren, ouderen en statushouders. Het gaat dan bijvoorbeeld niet alleen om betaalbaar en levensloopbestendig bouwen, maar ook om aandacht voor kwetsbaren. Dat de bouw van de Bornsche Maten geen absolute prioriteit meer krijgt, is goed. Ook in het centrum en in de wijken moet weer naar behoefte worden gebouwd.

De gemeente heeft de taak te zorgen voor woonwagencentra. Eerder beleid heeft de bestaande locatie ingeperkt. Er moeten zo snel mogelijk één of meer nieuwe kleinschalige locaties worden vastgesteld.

Onderwijshuisvesting / Brede school

Gekozen is voor investeren in drie instroompunten voor het basisonderwijs, te weten de Bornsche Maten (De Vonder), Reuvekamp ('t Oldhof en Jan Ligthart) en Stroom Esch ('t Iemenschelf). De Wheele, de Floraschool en de scholen in Zenderen en Hertme voldoen. Er spelen echter twee beslispunten. Bij de huisvesting was gekozen voor de ontwikkeling van 'brede' scholen, maar de twee Bornse schoolbesturen hebben dit nog niet goed uitgewerkt. De onverwacht grote groei van het aantal leerlingen in de Bornsche Maten leidde helaas tot noodoplossingen die niet optimaal zijn. Maar het geld ontbreekt voor een betere oplossing richting integrale kindcentra. Belangrijk argument daarvoor was de aanpak van laaggeletterdheid. Omdat een goede taalbeheersing sterk bepalend is voor schoolsucces, en kansarm en taalachterstand vaak samengaan, is tegengaan van laaggeletterdheid in bijv. de kinderopvang en schoolprogramma's essentieel. Ook moet de gemeente via het Plein Midden Twente, het regionale samenwerkingsverband voor passend onderwijs, goed toezien op het tegengaan van schooluitval.

Nieuwe schoolgebouwen moeten energie-neutraal en zelfvoorzienend worden gebouwd en ook op zo'n manier dat ze een woonfunctie kunnen krijgen als de schoolfunctie vervalt.

VERBINDEND BORNE

GroenLinks/PvdA beoogt een efficiënte en effectieve gemeente die bijdraagt aan Borne als een vitale, leefbare en financieel krachtige gemeenschap met een eigen identiteit binnen de Twentse samenleving.

Stimuleren burger- en overheidsparticipatie

Het vertrouwen in de overheid staat onder druk. Eén oorzaak is dat het marktdenken van de burger (calculerende) klanten heeft gemaakt die menen vooral rechten te hebben waarvoor de

overheid moet zorgen. Oorzaak is ook dat de overheid nogal eens de fout ingaat. Gevolg is meer polarisatie dan verbinding. Deze vertrouwenskwestie kunnen we alleen herstellen in een meer verbindende bestuurscultuur waarin we laten zien waarom iets gaat gebeuren en waarin oplossingen worden gezocht samen met zoveel mogelijk betrokkenen.

- 5 Enkele jaren geleden waren er in Borne mooie initiatieven voor burgerparticipatie zoals ‘Mijn Borne 2030’ en de G1000 Burgertop, maar het effect ebt inmiddels weg. Het is goed dat ‘Mijn Borne 2030’ wordt heroverwogen. Ook de gemeente als regisseur is aan herijking toe. De overheid kan het vertrouwen van de burger vergroten door ruimte te bieden aan initiatieven van onderop. Die ruimte moet er altijd zijn. De gemeente kan een (financieel) stimulerende en
10 regisserende rol spelen door burgerinitiatieven te ondersteunen, door het verbinden van kennis en ervaring en het toegankelijker maken van procedures. De initiatieven in het Wensink bewijzen dat. Het versterken van samenwerkingsvormen kan bijdragen aan inspirerende netwerken. Goed is om mensen te stimuleren meer zelf het heft in handen te nemen bij activiteiten als Burgertop, Neije Noaberschap, buurtbonnen en andere vormen van
15 overheidsparticipatie. Ook goede terugkoppeling naar inwoners en omgeving moet aandacht krijgen. De snelle (digitale) ontwikkelingen maken wellicht nieuwe instrumenten raadzaam.

De kritiek op de burgerparticipatie in het proces van de realisatie van windmolens delen we niet. Burgerparticipatie is niet alleen geslaagd als een burgergroepering uiteindelijk gelijk krijgt.

20 **Bestuurlijke vernieuwing**

- Met MijnRaad2030 is een proces in gang gezet om de gemeenteraad en het politieke proces meer onderdeel te maken van de samenleving. Het is goed dat dit proces momenteel wordt herijkt. Een raads werkgroep Bestuurlijke vernieuwing die het Politiek Beraad en Burgerforum
25 zou vernieuwen, is daarin maar deels geslaagd. Er werd te weinig energie in gestopt en ook Corona werkte anderhalf jaar verlamdend. Het is goed dit weer adequaat op te pakken.

Regisserende gemeente Borne

- 30 De Toekomstvisie Dynamische dorpen (MijnBorne2030) vormde voor de gemeente als een regisserende netwerkorganisatie een richtsnoer en focus. Geprobeerd is een uitvoeringsroute uit te zetten waarin de gemeentelijke organisatie het gemeentebestuur (B & W en Raad) ondersteunt bij de primaire taken: besturen en beslissen. De organisatie zou zelf de wettelijk vereiste uitvoeringstaken vormgeven. Dit heeft goede effecten gehad, maar was wellicht ook
35 teveel gevraagd. Tegelijk immers vroegen externe ontwikkelingen als de overdracht van veel taken door het rijk en regionale samenwerkingsverbanden aandacht. Dit stelde hogere eisen aan de organisatie en maakte extra bijscholing van medewerkers nodig. De hoge werkdruk leidde tot extra inhuur van inhoudelijke deskundigheid tegen te hoge kosten. De dienstverlening aan burgers schoot tekort.
- 40 De regiefunctie is belangrijk, maar past niet bij alle gemeentelijke taken. De gemeente had voor het sociale domein en rondom de Omgevingswet ook eigen kennis en kunde nodig. Soms – zoals bij kunst en cultuur - hebben inwoners behoefte aan een makelaarsfunctie bij de lokale overheid, zoals de dorpsmanager die richting ondernemers met succes uitvoert. Het gaat om meer naar buiten treden als gemeente, overheidsparticipatie, ondersteunen van
45 inwonersinitiatieven, co-creatie en coproductie en verbinden van beleidsterreinen. Dat vraagt ook om een andere inrichting van het gebouw en is één van de redenen om een andere locatie te zoeken, in combinatie met het Kulturhus De Bijenkorf zodat “Huis van Borne” ontstaat. Op dit moment wordt dat model vorm gegeven.

Service loket & dienstverlening

Een regisserende gemeente heeft niet alleen een beleidsbepalende functie, maar vooral ook een dienstverlenende functie voor o.a. de wettelijke taken richting burgers. Transparantie is nodig om de beleidsvoorbereiding niet te vervreemden van de uitvoering. De dienstverlening richting burger wordt verbeterd in het maatschappelijk plein waar wettelijke en dienstverlenende taken samenkomen. Daar zitten medewerkers niet achter loketten, maar kunnen inwoners (maar ook professionals en vrijwilligersinitiatieven) terecht voor informatie-, advies-, hulp- en zorgvragen over welzijn, hulp, zorg, opgroeien, vervoer, wonen, inkomen.

De gemeente Borne heeft een goed hulp-, welzijn- en zorgaanbod. Dit is grotendeels zonder indicatie toegankelijk en wordt door verschillende organisaties uitgevoerd. Een laagdrempelig fysiek service loket waar burgers terecht kunnen voor alle overheidszaken en -vragen en waar al deze organisaties onder één Bornse vlag samenwerken, maakt informatie, hulp en zorg voor inwoners beter bereikbaar voor inwoners. Ook kunnen professionals er beter signalen afgeven en organisaties efficiënter samenwerken. De uitvoering van dit plan verloopt echter traag, mede door de coronaperikelen. Dat geldt ook voor het realiseren van een toegankelijk digitaal loket, digitaal archief, voldoen aan informatieveiligheidseisen en volledig digitaal werken. Bij een goede zorgindicatie is het van belang rekening te houden met digitaal minder vaardige ouderen.

20 Regionale samenwerking

In het bestuurlijke netwerk heeft de gemeente relaties met 'verbonden partijen': maatschappelijk of bestuurlijke instanties als Welbions, Regio Twente, Euregio, Twente Milieu, Twence, Stadsbank en Cogas. De 'Nota samenwerking' van 2017 legde de aard van de relatie (dienstverlening, financieel of samenwerking) met deze instanties keurig vast om beter te kunnen sturen.

De samenwerking met de Regio Twente en de Netwerkstadgemeenten is zeer belangrijk. Immers Bornenaren wonen in dezelfde regio, hebben dezelfde arbeidsmarkt, een overlappende cultuur en recreatie, en scholieren en studenten pendelen tussen gemeenten. Wel moeten we alert zijn dat dit niet geldt voor alle inwoners en dat dit samenhangt met hun sociaaleconomische status. GroenLinks/PvdA is zich dat zeer bewust en streeft dan ook naar zo groot mogelijke transparantie.

We kunnen niet zonder de regio. Goede bestuurlijke verhoudingen zijn daarom van groot belang. Bij bestuurlijke meningsverschillen wordt soms getwijfeld aan de effectiviteit van de (regionale) samenwerking. Maar die verschillen zijn logisch: we moeten in de eigen gemeente al compromissen sluiten, laat staan als je met andere gemeenten samenwerkt. Dan popt het spook van gebrek aan democratische controle of verlies van gemeentelijke autonomie vaak snel op. GroenLinks/PvdA is er echter van overtuigd dat die samenwerking gezien de omvang en ligging voor Borne van levensbelang is. We moeten daarom streven naar goede bestuurlijke kwaliteit en oprechte regionale samenwerking. Die samenwerking met behoud van eigen identiteit stoelt op basis de 5 K's: kosten besparen, kwaliteit behouden, kwetsbaarheid verminderen, kansen bieden en lokale kleur versterken. Bovendien vraagt het extra kwaliteit van de bestuurders.

45 Financiën

GroenLinks/PvdA heeft al enkele jaren grote moeite met de manier waarop de financiële situatie van de gemeente Borne wordt gepresenteerd. In onze ogen kampt de gemeente al vanaf 2017 met een oplopend verlies van miljoenen per jaar! Hierdoor is het eigen vermogen gedaald van € 40 miljoen eind 2016 naar € 25 miljoen eind 2020.

- Het zittende college geeft aan dat sprake is van meerjarig sluitende begrotingen en dat er dus geen enkele reden is voor onrust. Maar deze bewering is onjuist: uit de Programmabegroting 2022 valt op te maken dat de begrotingen over de planperiode (2022-2025) sluitend lijken, maar feitelijk sluitend gemaakt zijn door te putten uit de algemene reserves.
- 5 Financiën stelt letterlijk dat als de raad akkoord gaat met dekking uit de reserves (en dus impliciet de begroting goedkeurt), er geen sprake meer is van een tekort. Boekhoudkundig is dit onjuist: het afboeken van een verlies op het eigen vermogen is een balanstransactie, maar feitelijk geen inkomstenpost op de begroting. Nog tot en met 2024 is dus sprake van niet sluitende begrotingen en een afnemend eigen vermogen.
- 10 De Programmabegroting heeft als peildatum 1 juli 2021. Volgens de septembercirculaire komt er vanuit het Gemeentefonds per jaar nog 2 à 3 miljoen extra binnen. Dit geeft in de begrotingen een positief resultaat en een groei van de reserves. Hoewel de behandeling van de stukken eind oktober heeft plaatsgevonden, worden de stukken afzonderlijk aangeboden aan de raad, die de puzzel zelf mag oplossen. Weliswaar is het effect van de septembercirculaire positief, het
- 15 gepresenteerde resultaat is echter slechts geldig onder de aanname dat de begroting dekkend is en blijft. En daar wringt het. Zoals gezegd kijkt het college slechts naar een deel van de financiële werkelijkheid: alleen naar de begroting, maar niet naar overige mutaties in de reserves, terwijl het de werkelijke uitgaven structureel onderschat, met name die in het Sociale Domein.
- Zo kan het finale tekort, zoals door de accountant afgelopen vier jaar is vastgesteld, met
- 20 meerdere miljoenen afwijken van het gerealiseerde resultaat zoals het college dat in de openbaarheid brengt. Het gerealiseerde resultaat is het resultaat dat aansluit bij de laatste vastgestelde begroting. Het werkelijke financiële plaatje blijkt al jaren veel ongunstiger dan het college telkens voorspiegelt.
- We concluderen derhalve dat het college willens en wetens de raad en zijn inwoners niet tijdig,
- 25 onvolledig, zo niet onjuist informeert: de cijfers in de boekhouding kloppen wel volgens de accountant, maar de gepresenteerde cijfers geven een andere financiële werkelijkheid dan die van de accountant, de oppositie en het Borns Onderzoek Platform van BorneBoeit.
- Dit moet anders! GroenLinks/PvdA vindt dat er een ander financieel beeld van de gemeente
- 30 Borne gepresenteerd moet worden: transparanter en realistischer. De jaarrekening van de accountant mag geen onaangename verrassing zijn.